



REVITALIZÁCIA DOPRAVNÉHO IHRISKA ZŠ KARLOVESKÁ 61

DOPRAVNÉ ZNAČENIE A MOBILIÁR

STAVEBNÝ ZÁMER

- Stavebník:** Mestská časť Bratislava-Karlova Ves
Nám. Sv. Františka 8, 842 62 Bratislava
- Miesto stavby:** ZŠ Karloveská 61, Bratislava-Karlova Ves
- Katastrálne územie:** Karlova Ves, parcela č. 2207 reg.C (identická ako parcely 3727/2, 3728, 3729, 3646 reg. E)

Bratislava, jún 2021

SPRIEVODNÁ A TECHNICKÁ SPRÁVA

ÚVOD

Predmetom je revitalizácia resp. vyhotovenie nového dopravného značenia na existujúcom dopravnom ihrisku v areáli ZŠ Karloveská 61 v Bratislave-Karlovej Vsi. Samotný asfaltový povrch bude vyhotovený v rámci prípravných prác, ktoré budú zrealizované v časovom predstihu pred dopravným značením.

IDENTIFIKAČNÉ ÚDAJE

Názov stavby :	Revitalizácia dopravného ihriska ZŠ Karloveská 61 DOPRAVNÉ ZNAČENIE A MOBILIÁR
Miesto stavby :	Bratislava-Karlova Ves, ZŠ Karloveská 61
Okres :	Bratislava IV
Kraj :	Bratislavský
Katastrálne územie :	Karlova Ves, parcela č. 2207 reg.C, identická ako parcely 3727/2, 3728, 3729, 3646 reg. E
Charakter stavby :	Stavebné úpravy a udržiavacie práce existujúceho objektu
Stupeň proj. dokumentácie :	
Investor/stavebník :	Mestská časť Bratislava-Karlova Ves Námestie sv. Františka 8, 842 62 Bratislava
Zastavaná plocha objektu :	1.426 m ² (46 x 31 m)
Termín začatia výstavby :	08/2021
Termín ukončenia výstavby :	08/2021

STAVEBNOTECHNICKÉ RIEŠENIE

DOPRAVNÉ ZNAČENIE

Na zastaranom a nevyhovujúcom dopravnom ihrisku v areáli Základnej školy Karloveská 61 bude v rámci revitalizácie obnovený asfaltový povrch. Vyrovnanie povrchu, spádovanie a celoplošné uloženie novej obrusnej vrstvy z asfaltobetónu nie je predmetom tohto zadania. Bude zrealizované v predstihu, pred odovzdaním staveniska zhotoviteľovi vodorovného a zvislého dopravného značenia, svetelnej signalizácie.

Aby sa mohlo uskutočňovať praktické vzdelávanie detí v dopravnej výchove je potrebné, aby dopravné ihrisko malo zodpovedajúce vybavenie. Činnosti budú zamerané na aktivity, ktoré vytvoria predpoklady pre dopravnú výchovu, návyky bezpečného správania sa a elementárne vedomosti pre pozorovanie dopravných značiek, dopravných situácií.

Dopravné ihrisko bude rozmerov 46x25m, z južnej strany bude pás 46x6m bez zvislého dopravného značenia, ako voľná plocha pre iné aktivity.

Súčasťou dodávky je aj schválená projektová dokumentácia dopravného značenia, minimálne situačný výkres s vyznačením komunikácii a umiestnenia dopravného značenia. Na asfaltovú plochu sa nastrieka vodorovné značenie a osadia sa zvislé dopravné značky. Značky je potrebné vybrať zo sortimentu najmenšieho rozmeru dostupného na trhu. Semaforey budú s ovládacou jednotkou.

Súčasťou dodávky je aj uloženie potrebnej elektrickej kabeláže do pripravenej chráničky, a prepojenie k semaforom. Pravdepodobne rezom v asfaltovom kryte a následným zaliatím asfaltom.

V dopravnom riešení (vodorovné a zvislé dopravné značenie) budú vyznačené minimálne:

Úrovňová križovatka priesečná 1x so svetelnou signalizáciou (2-kom 8ks, 3-kom 4ks)

Úrovňová križovatka styková 6x bez svetelnej signalizácie

Úrovňová križovatka okružná (kruhový objazd) 1x

Parkovacie plochy, kolmé státie s výjazdom na komunikáciu

Parkovisko oddelené, so samostatným vjazdom

Jednosmerná ulica

Chodníky, prechody pre chodcov

MOBILIÁR

V zatravnenej ploche budú osadené 4 ks lavičiek. Umiestnenie podľa priloženej škice. Parková lavička kovová. Masívna konštrukcia lavičky zaručuje maximálnu odolnosť proti vandalizmu. Povrchová úprava kovových častí – pozinkovanie. Drevené časti lavičiek sú chránené tenkovrstvou lazúrou Teak, ktorá chráni pred UV žiarením a vodou. Dĺžka sedenia 180 cm.

Kotvenie lavičky do betónových pätiiek.

Lavička kovová s operadlom (vzor-referenčný výrobok)



Parametre I	
Lavička s operadlom	áno
Parametre II	
Dĺžka celková	180cm
Výška celková	74cm
Hĺbka sediska	40cm
Výška sediska	43cm

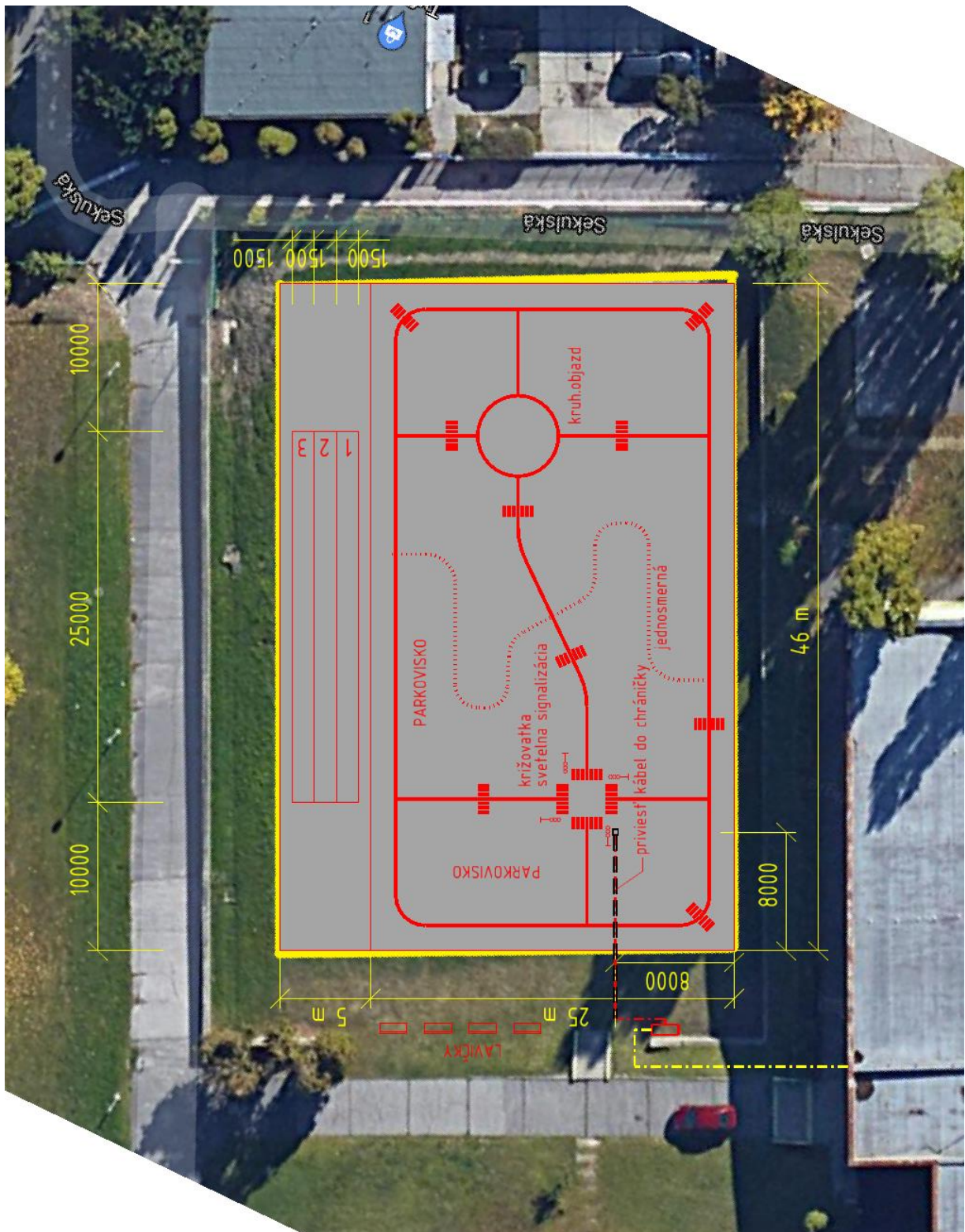
Váha	cca 40 kg
Kotvenie do podložia	
Kotviť cez otvory v päťke / ráme	áno
Materiál	
Drevo	2 vrstvy náteru vo farbe Teak
Kov	pozink

Súčasťou zákazky je odvoz a likvidácia odpadov spojených s realizáciou zákazky v zmysle platného zákona o odpadoch.

Všetky dočasné úpravy povrchov, podložia, podsypy a spevnenia si zabezpečí zhotoviteľ. Po ukončení prác je zhotoviteľ povinný dotknuté manipulačné plochy uviesť do pôvodného stavu.

Vypracoval : Ing. Allan Bánik
15. jún 2021

Ideový náčrt nového dopravného ihriska.



FOTODOKUMENTÁCIA SÚČASNÉHO STAVU
PODKLADOM PRE DOPRAVNÉ ZNAČENIE BUDE ZREVITALIZOVANÝ, NOVÝ ASFALTOVÝ
POVRCH, KTORÝ NIE JE PREDMETOM ZADANIA PRE DOPRAVNÉ ZNAČENIE.

